

SİVRİHİSAR HAVACILIK MERKEZİ

MEYDAN TURU TALİMATI

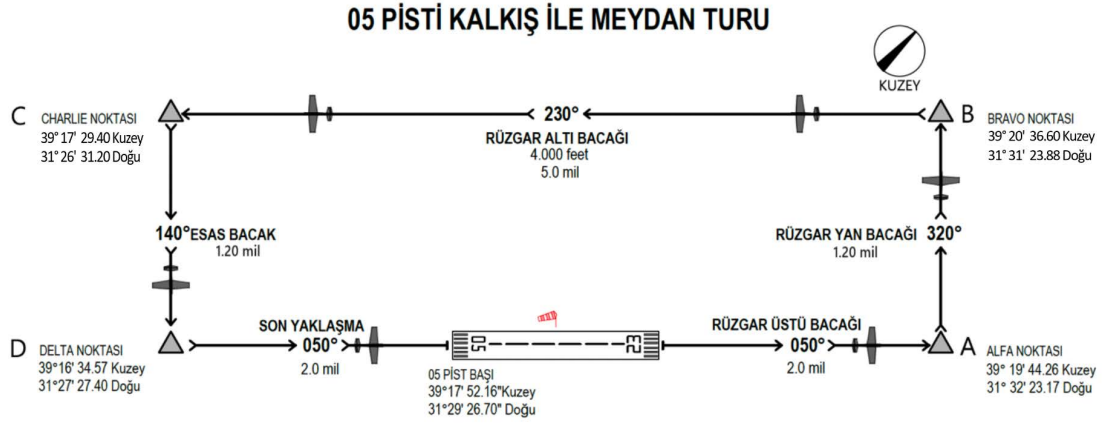
17.04.2024 REV1

- 1- Sivrihisar Havacılık Merkezini kullanan hava taşıtları, bu talimata uygun şekilde "Meydan Turu" uçuşlarını planlarlar ve uygularlar. Sivrihisar Havacılık Merkezinden istifade eden bütün hava taşıtları pilotları bu talimat şartlarına uymayı kabul ve taahhüt ederler.
- 2- İşbu talimatta olmayan konularda kulenin sözlü talimatları uygulanır. Kule lüzum gördüğü hallerde işbu talimat dışında yönlendirmelerde bulunabilir.
- 3- Sivrihisar Havacılık Merkezinde iki adet uçuş pisti bulunmaktadır. Bunlar birbirlerine paralel olup, çim /toprak pist 05-23 istikametlerinde, 40 x 900 metre ölçülerinde, asfalt pist 05-23 istikametlerinde, 32 x 1810 metre ölçülerindedir.
- 4- Meydan Turu irtifası 4000 feet (MSL)dir.
- 5- Bu talimatta geçen kilit noktalarına ait koordinatlar şu şekildedir:
Alfa Noktası: 39°19'44.26"Kuzey 31°32'23.17"Doğu
Bravo Noktası: 39°20'36.60" Kuzey 31°31'23.88" Doğu
Charlie Noktası: 39°17'29.40" Kuzey 31°26'31.20" Doğu
Delta Noktası: 39°16'34.57" Kuzey 31°27'27.40" Doğu
- 6- Asfalt piste ilişkin resmi LCN / PCN değerleri Meydan Amirliği AIS Ofisten temin edilebilir.

A- 05 istikametinde kalkış ile meydan turu atacak trafikler, aksi bildirilmediği takdirde aşağıdaki usulleri uygularlar:

- 7- Kalkışı takiben "kalkış bacağı" veya diğer adıyla "rüzgar üstü bacağı", Alfa kilit noktasına kadar kalkış istikametinde ve 4000 feet olarak belirlenmiş meydan turu irtifasına tırmanılarak uçulur. Kalkış sırasında, Meydan Amirliği tarafından aksi onaylanmamış başka hiçbir uçuş profili uygulanamaz.
- 8- Alfa kilit noktasına gelindiğinde, 4000 feet alınmışsa irtifa muhafaza edilerek, alınmamışsa tırmanışa devam ederek, 90 derece sola dönüşle Bravo kilit noktasına "rüzgâr yan bacağı" adı altında devam edilir.
- 9- Bravo kilit noktasına gelindiğinde, 90 derece sola dönüşle Charlie kilit noktasına "rüzgâr altı bacağı" adı altında devam edilir. Rüzgâr altı bacağına giriş kule ve/veya diğer trafiklere mutlaka rapor edilir. Aksi belirtilmediği takdirde 4000 feet irtifa muhafaza edilir. Bulut alt tavanı, görüş eksikliği gibi sebeplerle Charlie kilit noktasına 4000 feette direk baş imkânının kısıtlanması veya sağlanamaması hallerinde bu durum kule ve diğer trafiklere bildirilir.
- 10- Charlie kilit noktasına gelindiğinde, 90 derece sola dönüşle Delta kilit noktasına "esas bacak" adı altında alçalarak devam edilir. Esas bacak girişi kule ve/veya diğer trafiklere bildirilir. Esas bacak sırasında alçalma hızı ve prosedürleri uçulan hava taşıtına uygun şekilde planlanır.
- 11- Delta kilit noktasına varış ile birlikte, 90 derece sola dönüşle, 39°17'52.16" K, 31°29'26.70" D koordinatlarına haiz 05 pist başına "son yaklaşma" adı altında alçalarak devam edilir. Son yaklaşma dönüşü, kule ve/veya diğer trafiklere mutlaka rapor edilir, niyet bildirilir (tam iniş, alçak yaklaşma, touch & go veya stop& go gibi).
- 12- Pas geçme halinde, durumun kesinleşmesiyle birlikte bu durum kule ve/veya diğer trafiklere rapor edilir. Son yaklaşma başı muhafaza edilir ve meydan turu irtifasına tırmanılarak Alfa kilit

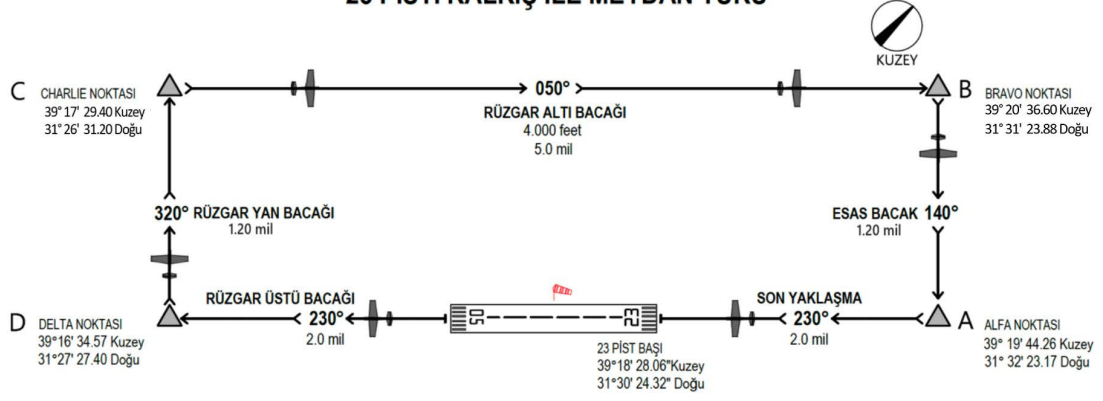
noktasına inbound olunur. Alfa noktasına gelindiğinde kule ve/veya diğer trafiklere pozisyon ve niyet bildirilir.



B- 23 istikametinde kalkış ile meydan turu atacak trafikler, aksi bildirilmediği takdirde aşağıdaki usulleri uygulurlar:

- Kalkışı takiben “kalkış bacağı” veya diğer adıyla “rüzgâr üstü bacağı”, Delta kilit noktasına kadar kalkış istikametinde ve 4000 feet olarak belirlenmiş meydan turu irtifasına tırmanılarak uçulur. Kalkış sırasında, Meydan Amirliği tarafından aksi onaylanmamış başka hiçbir uçuş profili uygulanamaz.
- Delta kilit noktasına gelindiğinde, 4000 feet alınmışsa irtifa muhafaza edilerek, alınmamışsa tırmanışa devam ederek, 90 derece sağa dönüşle Charlie kilit noktasına “rüzgâr yan bacağı” adı altında devam edilir.
- Charlie kilit noktasına gelindiğinde, 90 derece sağa dönüşle Bravo kilit noktasına “rüzgâr altı bacağı” adı altında devam edilir. Rüzgâr altı bacağına giriş kule ve/veya diğer trafiklere mutlaka rapor edilir. Kule tarafından aksi belirtilmediği takdirde 4000 feet irtifa muhafaza edilir. Bulut alt tavanı, görüş eksikliği gibi sebeplerle Bravo kilit noktasına 4000 feette direk baş imkânının kısıtlanması veya sağlanamaması hallerinde bu durum kule ve diğer trafiklere bildirilir.
- Bravo kilit noktasına gelindiğinde, 90 derece sağa dönüşle Alfa kilit noktasına “esas bacak” adı altında alçalarak devam edilir. Esas bacak girişi kule ve/veya diğer trafiklere bildirilir. Esas bacak sırasında alçalma hızı ve prosedürleri uçulan hava taşıtına uygun şekilde planlanır.
- Alfa kilit noktasına varış ile birlikte, 90 derece sağa dönüşle 39°18'28.06”K, 31°30'24.32”D koordinatlarına haiz 23 pist başına “son yaklaşma” adı altında alçalarak devam edilir. Son yaklaşma dönüşü kule ve/veya diğer trafiklere mutlaka rapor edilir, niyet bildirilir. (tam iniş, alçak yaklaşma, touch & go veya stop& go gibi)
- Pas geçme halinde, durumun kesinleşmesiyle birlikte bu durum kule ve/veya diğer trafiklere rapor edilir. Son yaklaşma başı muhafaza edilir ve meydan turu irtifasına tırmanılarak Delta kilit noktasına inbound olunur. Delta kilit noktasına gelindiğinde kule ve/veya diğer trafiklere pozisyon ve niyet bildirilir.

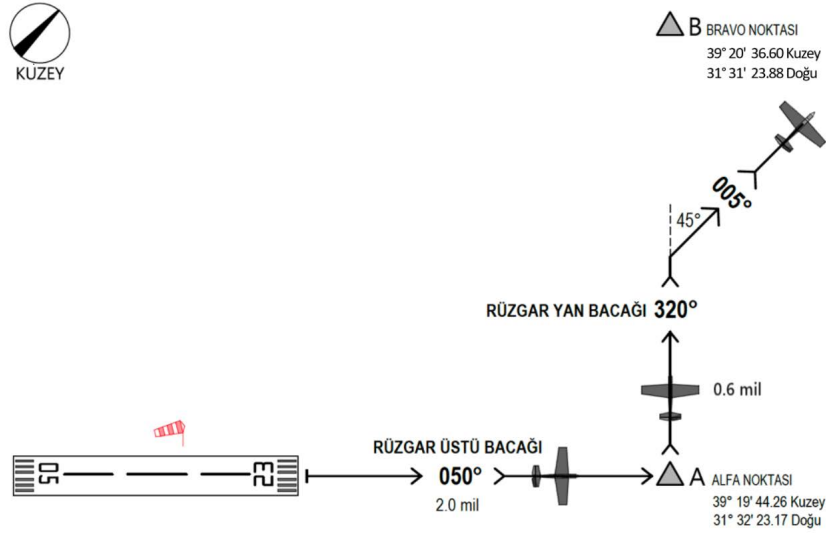
23 PİSTİ KALKIŞ İLE MEYDAN TURU



C- 05 istikametinde kalkış sonrasında meydan turunu terk edecek trafikler, aksi bildirilmediği takdirde aşağıdaki usulleri uygularlar:

- Kalkışı takiben "kalkış bacağı" veya diğer adıyla "rüzgâr üstü bacağı" Alfa kilit noktasına kadar kalkış istikametinde ve 4000 feet olarak belirlenmiş meydan turu irtifasına tırmanılarak uçulur.
- Alfa kilit noktasına gelindiğinde, 4000 feet alınmışsa irtifa muhafaza edilerek, alınmamışsa tırmanışa devam ederek 90 derece sola dönüşle Bravo kilit noktasına "rüzgâr yan bacağı" adı altında devam edilir.
- "Rüzgâr yan bacağı" ortasında, sağa 45 derece baş değiştirerek ve 4500 feet irtifaya tırmanılarak meydan turu terk edilir. Terk sonrasında uçulmak istenen baş ve irtifa, meydan turunu etkilemeyecek şekilde seçilir. Terk ediş kule ve/veya diğer trafiklere rapor edilir.
- Terk ediş sonrasında, Türk Hava Kuvvetleri Sivrihisar Meydan Komutanlığı ile Sivrihisar Havacılık Merkezi arasında yapılan protokol kurallarına harfiyen uyulur.

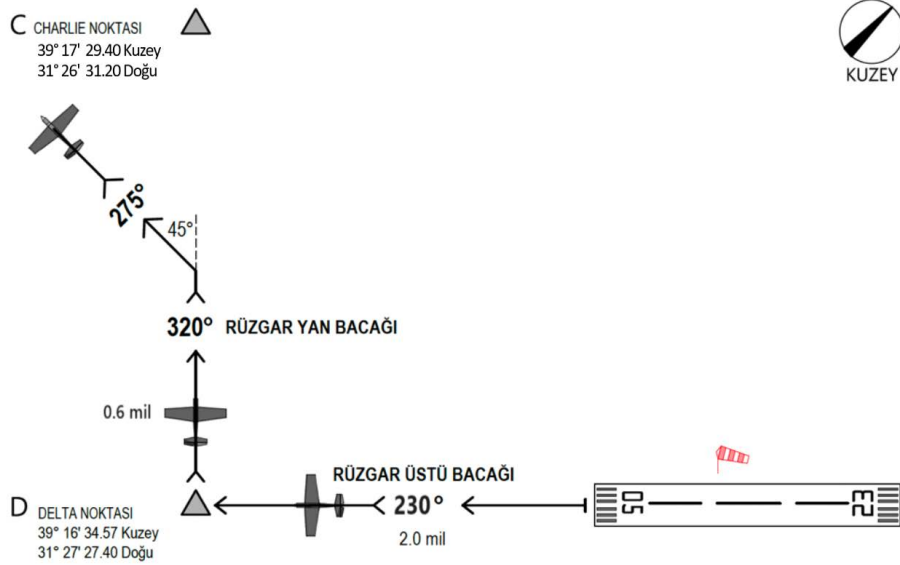
05 PİSTİ KALKIŞ ve MEYDAN TURU TERKİ



D- 23 istikametinde kalkış sonrasında meydan turunu terk edecek trafikler, aksi bildirilmediği takdirde aşağıdaki usulleri uygularlar:

- Kalkışı takiben “kalkış bacağı” veya diğer adıyla “rüzgâr üstü bacağı” Delta kilit noktasına kadar kalkış istikametinde ve 4000 feet olarak belirlenmiş meydan turu irtifasına tırmanılarak uçulur.
- Delta kilit noktasına gelindiğinde, 4000 feet alınmışsa irtifa muhafaza edilerek, alınmamışsa tırmanışa devam ederek 90 derece sağa dönüşle Charlie kilit noktasına “rüzgâr yan bacağı” adı altında devam edilir.
- “Rüzgâr yan bacağı” ortasında, sola 45 derece baş değiştirerek ve 4500 feet irtifaya tırmanılarak meydan turu terk edilir. Terk sonrasında uçulmak istenen baş ve irtifa, meydan turunu etkilemeyecek şekilde seçilir. Terk ediş kule ve/veya diğer trafiklere rapor edilir.
- Terk ediş sonrasında, Türk Hava Kuvvetleri Sivrihisar Meydan Komutanlığı ile Sivrihisar Havacılık Merkezi arasında yapılan protokol kurallarına harfiyen uyulur.

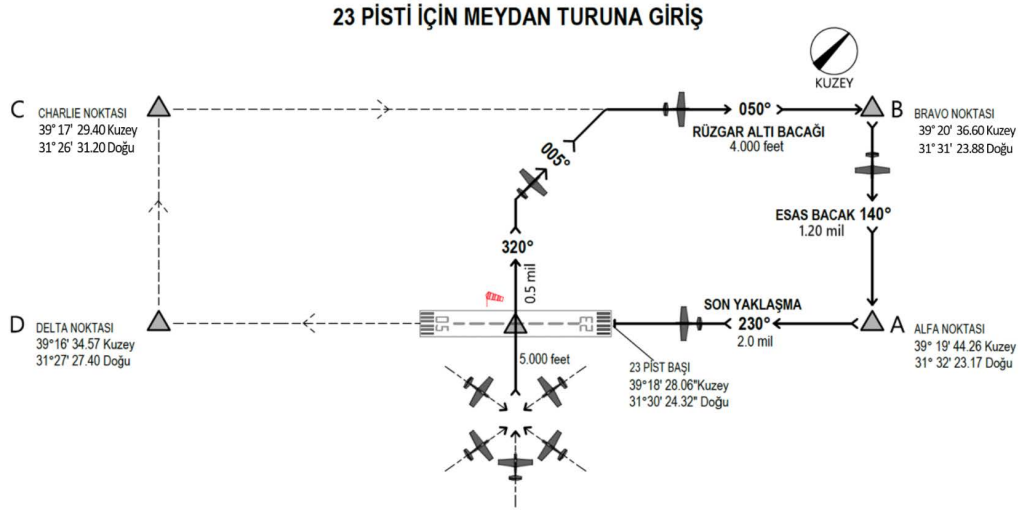
23 PİSTİ KALKIŞ ve MEYDAN TURU TERKİ



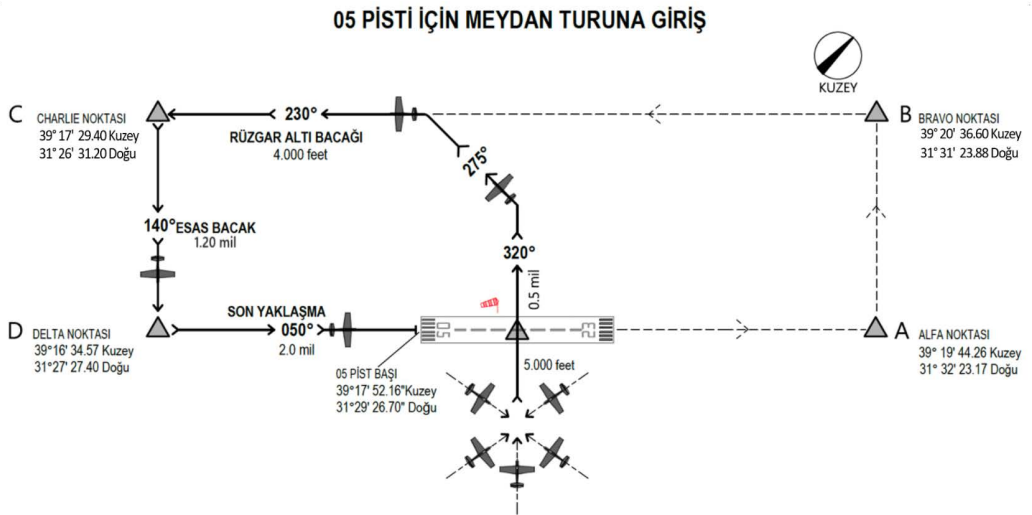
E- 05 veya 23 pistine inişe gelen trafikler, aksi bildirilmediği takdirde meydan turuna giriş için, aşağıdaki usulleri uygularlar:

- Sivrihisar Havacılık Merkezine her yönden yapılan VFR yaklaşımlar 5000 feet ve üzerinde planlanır.
- Yaklaşma öncesinde, Türk Hava Kuvvetleri Sivrihisar Meydan Komutanlığı ile Sivrihisar Havacılık Merkezi arasında yapılan protokol kurallarına harfiyen uyulur.
- Kule tarafından farklı talimat verilmediği sürece, Sivrihisar Havacılık Merkezine **her yönden** yaklaşan bütün VFR trafikler, 5000 feet irtifayı muhafaza ederek, en az 5 deniz mili mesafede kule ve/veya diğer trafikler ile temas sağlarlar ve pozisyon raporu verirler. Bu şekilde pist ile görsel temas sağlanana ve pist üzerine gelinene kadar 5000 feet irtifada devam edilir. Pist üzeri olduğunda kule ve/veya diğer trafiklere rapor verilerek;

- a) 23 pistine iniş yapacaklarsa, sağdan veya soldan (hangisi yakınsa) önce 320 başa, bu başta 0,5 deniz mili uçtuktan sonra sağa 005 başa dönerler ve 4000 feete alçalarak 050 başta meydan turuna girerler.



- b) 05 pistine iniş yapacaklarsa, sağdan veya soldan (hangisi yakınsa) önce 320 başa, bu başta 0,5 deniz mili uçtuktan sonra sola 275 başa dönerler ve 4000 feete alçalarak 230 başta meydan turuna girerler.



F- Meydan turu ve meydan üzeri, her yöne olan bütün kat edişler 5000 feet ve üzerinde yapılır. Kule ve/veya diğer trafiklere rapor verilir.